



## المواصلات في الولايات المتحدة

عند وصولك إلى مجتمعك الجديد، ستحتاج إلى تعلم كيفية الانتقال من مكان إلى آخر بسهولة. يقود العديد من الناس في الولايات المتحدة السيارات، غير أن امتلاك سيارة أمر مكلف وقد يكون غير ممكن بالنسبة لك في البداية. أغلب المجتمعات لديها نوع أو أكثر من المواصلات العامة. ويمكنك استخدامها للوصول إلى وكالة التوظيف الخاصة بك ومكان عملك (حالما تحصل على وظيفة)، وكذلك للوصول إلى المحلات التجارية والمصارف وغيرها من الخدمات المجتمعية. يعد تعلم كيفية استخدام المواصلات العامة للوصول بشكل آمن إلى المكان الذي تريده أو تحتاج الذهاب إليه خطوة أولى حاسمة للتكيف مع مجتمعك الجديد. ستقوم وكالة التوظيف الخاصة بك بإعطائك معلومات عن المواصلات العامة المحلية بعد وقت قصير من وصولك.

### المواصلات العامة

تختلف المواصلات العامة في الولايات المتحدة من مكان إلى آخر. في بعض الأماكن، من الممكن أن توصلك تقريبا إلى كل مكان تحتاج الذهاب إليه. وفي أماكن أخرى، قد تعمل المواصلات العامة أحيانا وقد تكون غير موجودة بالمرّة. هناك ثلاثة أنواع رئيسية من المواصلات العامة. الحافلات ومetro والأنفاق وقطارات الركاب. وهي تعمل عادة وفقا لجدول زمني وتقف في أماكن معينة لتسمح للركاب بالنزول أو بالصعود. ستحتاج معظم الوقت إلى شراء تذكرة مسبقا أو إلى دفع المال عند صعودك لاستخدام المواصلات العامة. وأحيانا ستحتاج إلى دفع مبلغ الأجرة بالضبط أو إلى بطاقة عبور إلكترونية بها رصيد كاف لتغطية الأجرة. أحيانا يتوقف مبلغ الأجرة على طول رحلتك. تتوفر بطاقات العبور الإلكترونية في المحطات وفي أماكن أخرى يمكنك فيها استخدام النقد أو بطاقة الائتمان أو بطاقة السحب الآلي لإعادة شحن بطاقة العبور الخاصة بك.

قد تكون أسعار المواصلات العامة خلال ساعة الذروة أعلى منها في الأوقات الأخرى في اليوم. وقد تكون أيضا القطارات والحافلات أكثر ازدحاما خلال ساعة الذروة، وفي المدن الكبرى قد تستغرق وقتا أطول بكثير للوصول



المواصلات في  
الولايات المتحدة





**درس اللغة الإنجليزية / ENGLISH LESSON**

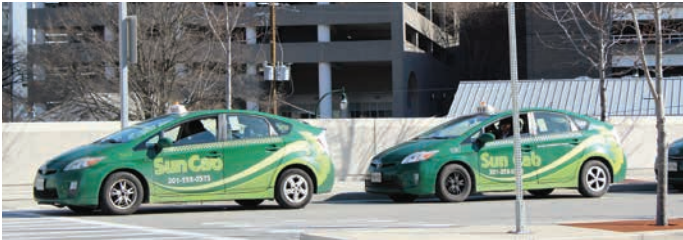
أين موقف الحافلة/محطة مترو الأنفاق?  
Where is the bus stop/subway station?

أين تذهب هذه الحافلة/يذهب هذا القطار?  
Where does this bus/train go?

ما هي قيمة الأجرة?  
How much is the fare?

كيف أذهب إلى المكتبة/المصرف/الصيدلية/محل البقالة?  
How can I get to the library/bank/pharmacy/  
grocery store?

التقليدية؛ غير أن الأمر يتطلب هاتفًا ذكيًا به التطبيق المناسب لترتيب جولة، كما أن الدفع يتطلب حسابًا مصرفيًا به بطاقة ائتمان أو بطاقة سحب آلي. من الممكن الإشارة لسيارات الأجرة في الشارع أو العثور عليها في مناطق مخصصة لها في بعض المدن أو ترتيب جولة عن طريق الاتصال بإحدى شركات سيارات الأجرة إذا كنت تتحدث اللغة الإنجليزية. وعادة ما يقبل سائقو سيارات الأجرة الدفع نقداً أو بواسطة بطاقات الائتمان، غير أنه ينبغي عليك التأكيد على وسيلة الدفع قبل الركوب.



سيكون تقاسم الركوب وسيارات الأجرة أكثر تكلفة من المواصلات العامة ولا ينصح بها للاستخدام اليومي. ومع ذلك قد تكون مفيدة في حالات الطوارئ.

### امتلاك سيارة وقيادتها

إن امتلاك سيارة خاصة مصحوب بالمنافع والمسؤوليات. وتتضمن عادة نفقات السيارة أقساطاً شهرية (إذا تم شراؤها بالأجل) وأقساط التأمين ورسوم الترخيص والتسجيل وركن السيارة والوقود وتكاليف الصيانة. ومن الممكن أن تستنزف هذه النفقات دخلك بسرعة، لذا قد تحتاج في البداية إلى استخدام المواصلات العامة للانتقال من مكان إلى آخر. ولاحقاً، بعد حصولك على وظيفة وحين تكون قادراً على تحمل نفقات سيارة، قد تقرر شراء سيارة. ويُطلب اجتياز اختبار قيادة والحصول على رخصة من كل شخص يقوم بتشغيل سيارة.

### Cultural Orientation Resource Exchange

For more information, visit the CORE Resettlement Navigator website at [corenav.org](http://corenav.org).



The contents of this fact sheet were developed under an agreement financed by the Bureau of Population, Refugees, and Migration, United States Department of State, but do not necessarily represent the policy of that agency and should not assume endorsement by the Federal Government. **This material is in the public domain and may be reproduced.**

إلى وجهتك. من المهم أن تضع في حسابك وقتاً إضافياً خلال ساعة الذروة إذا أردت أن تصل إلى عملك في الوقت المحدد أو إذا كان لديك موعد لا يمكن التأخر عنه.

أغلب وسائل المواصلات بها مقاعد مبنية جيداً محجوزة لكبار السن والمعاقين والنساء الحوامل. ومن المنتظر أن يقوم الركاب الأصحاء بإخلاء هذه المقاعد عند الضرورة.



### السير وركوب الدراجة

إن السير وركوب الدراجة وسيلتان مناسبتان وغير مكلفتين للانتقال، كما أنهما مفيدتان لصحتك. توجد قوانين في الولايات المتحدة لتنظيم السير وركوب الدراجة. انتبه لعلامات وإشارات المرور حتى تضمن السلامة أثناء السير في مجتمعك. استخدم الرصيف وتأكد من عبور الشارع من ممرات المشاة أو المنعطفات. أوقف دراجتك في الأماكن المخصصة واستخدم القفل لتأمينها. توفر العديد من المدن ممرات خاصة بالدراجات، ولديها أيضاً قوانين للمرور والسلامة خاصة براكبي الدراجات. في أماكن عديدة يتعين استخدام الخوذات الخاصة بالدراجات بموجب القانون، كما أنه في بعض المدن ينبغي الحصول على رخصة لراكبي الدراجة. من المهم معرفة قواعد المرور في مجتمعك واتباعها حتى تركب الدراجة بأمان.

بعض المدن لديها برامج لمشاركة الدراجات، ويسمح ذلك للركاب باستئجار الدراجات لفترة قصيرة. وتقوم معظم هذه البرامج بتشغيل محطات للدراجات في جميع أنحاء المدينة. ويدفع الركاب المال لركوب دراجة من محطة إلى أخرى حيث يتركون الدراجة للراكب التالي. وعادة ما يُطلب من الركاب الدفع باستخدام بطاقة ائتمان أو بطاقة سحب آلي أو يُطلب منهم أن يصبحوا مقداً أعضاء في البرنامج. بعض البرامج لديها تطبيقات للهواتف الذكية تسمح للركاب بالعثور على الدراجات المتاحة وإدارة الدفع.



### تقاسم الركوب وسيارات الأجرة

إن خدمات تقاسم الركوب مثل ليفت (Lyft) وأوبر (Uber) متاحة في العديد من المدن والبلدات في جميع أنحاء الولايات المتحدة. في معظم الحالات، يكون تقاسم الركوب أقل تكلفة وأكثر ملاءمة من سيارات الأجرة.