

# معلومات برای مهاجرین



## ترانسپورت عامه در ایالات متحده

زمانی که به جامعه جدید وارد می‌شوید، باید یاد بگیرید که چطور به سادگی از یک مکان به مکان دیگر بروید. بسیاری از مردم در ایالات متحده درگیری می‌کنند، اما داشتن موتور گران است و ممکن است در اوایل برای شما امکان پذیر نباشد. اکثر مناطق یک یا چند فورمه از وسایط ترانسپورت عامه دارند که می‌توانید برای رسیدن به نهاد اسکان دوباره، محل کار (زمانی که استخدام می‌شوید)، و همچنین مارکت‌ها، بانک‌ها و دیگر خدمات اجتماعی از آنها استفاده کنید. تعلیم شیوه استفاده از وسایط ترانسپورت عامه برای رسیدن به مقصد با آسودگی خاطر، اولین قدم مهم در تطابق با جامعه جدید است. بعد از ورود شما، "نهاد اسکان دوباره" به طور عاجل شما را با خدمات ترانسپورت عامه فعال در جامعه جدید آشنا میکند.

### ترانسپورت عامه

وسایط ترانسپورت عامه در مناطق مختلف فرق میکند. در بعضی جاها، ممکن است بتوانید از این وسایط برای رفتن به تقریباً همه مکانهای ضروری استفاده کنید. در بعضی دیگر از جاها، وسایط ترانسپورت عامه ممکن است فقط بعضی اوقات فعال باشد یا اصلاً وجود نداشته باشد.

در ایالات متحده، سه قسم واسطه ترانسپورت عامه وجود دارد: بس، مترو و قطارهای رفت و برگشت. اینها بر بنیاد جدول زمانی حرکت میکنند و برای پیاده/سوار کردن مسافر در ایستگاههای معینی توقف میکنند. بیشتر اوقات سوار شدن به وسایط ترانسپورت عامه نیازمند تهیه تیکت یا پرداخت پول در زمان سوار شدن است. بعضی اوقات باید کرایه دقیق را پرداخت کنید و یا یک کارت سفر الکترونیکی با اعتبار کافی برای پرداخت کرایه ضرورت دارید. بعضی اوقات، هزینه کرایه شما در جریان سفر شما مشخص می‌شود. کارت‌های سفر را می‌توانید از ایستگاهها و مکانهای دیگری که در آنجا با استفاده از پول نقد و یا یک کارت دبیت کارت سفر خود را چارج می‌کنید، تهیه کنید.



ترانسپورت عامه  
در ایالات متحده





در جریان ساعات ازدحام، کرایه ترانسپورت عامه ممکن است بیشتر از ساعات دیگر روز باشد. قطارها و بسها نیز ممکن است در جریان ساعات ازدحام پر ازدحامتر باشند و در شهرهای کلان ممکن است زمان بیشتری



طول بکشند تا به مقصد برسید. اگر می‌خواهید در ساعات ازدحام به موقع به محل کار برسید یا اگر قرار ملاقات حساس زمانی دارید، مهم است که وقت اضافی در نظر گرفته باشید.

در بیشتر وسایط ترانسپورت عامه چوکی مخصوص برای موی سفیدان، معلولین، و زنان حامله به خوبی مشخص شده است. انتظار می‌رود که مسافران بتوانند در صورت ضرورت این چوکی‌ها را تخلیه کنند.

## پیاده‌روی و بایسکل سواری

پیاده روی و بایسکل سواری وسایط نقلیه ارزان و راحتی هستند که برای صحت شما نیز مفید است. در ایالات متحده قوانینی برای قدم زدن و بایسکل دوانی وجود دارد. به لوحه‌ها و نشانه‌های ترافیکی توجه کنید تا مسئولیت شما در زمان پیاده‌روی در جامعه حفظ شود. در پیاده‌روی حرکت کنید و برای گذشتن از عرض سرک از گذرگاه عابر پیاده یا گوشه‌ها استفاده کنید. بایسکل خود را در مناطق مشخص شده ایستاد کنید و آن را قفل کنید. در بسیاری از شهرها لین‌های خاص بایسکل دوانی ایجاد شده و مقررات ترافیکی و مسئولیت خاصی برای بایسکل‌ها وضع شده است. در بسیاری از ساحات، کلاه بایسکل به صورت قانونی مورد ضرورت است و در بعضی شهرها نیز بایسکل دوانان متعهد به داشتن لیسنس هستند. برای مسئول بودن بایسکل دوانی مهم است که قوانین ترافیکی را در جامعه خود بدانید و از آنها پیروی کنید.



بعضی از شهرها دارای پروگرام‌های اشتراک‌گذاری بایسکل هستند که اجازه می‌دهد افراد بایسکل‌ها را برای استفاده کوتاه مدت کرایه کنند. اکثر این پروگرام‌ها ایستگاه‌های بایسکل دوانی را در اطراف شهر اداره می‌کنند و افراد با پرداخت کرایه با بایسکل از یک ایستگاه به ایستگاه دیگر می‌روند و در آنجا بایسکل را تحویل می‌دهند تا شخص بعدی بتواند آن را کرایه کند. معمولاً، افراد باید از کارت دبیت برای پرداخت کرایه استفاده کنند، یا باید از قبل عضو پروگرام شده باشند. بعضی از پروگرام‌های اشتراک‌گذاری بایسکل دارای پروگرام‌های کاربردی اسمارت فون هستند که به افراد اجازه می‌دهد بایسکل‌های موجود را پیدا و پرداخت کنند.

## درس انگلیسی / ENGLISH LESSON

ایستگاه بس کجاست/مترو کجاست؟

Where is the bus stop/subway station?

این بس به کجا می‌رود/این قطار کجا می‌رود؟

Where does this bus/train go?

کرایه چقدر است؟

How much is the fare?

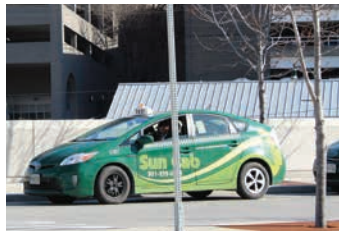
چطور می‌توانم به کتابخانه/بانک/دواخانه/مارکت مواد غذایی بروم؟

How can I get to the library/bank/pharmacy/grocery store?

## خدمات مشترک سواری و تکیسی‌ها

خدمات مشترک سواری، مثل Lyft و Uber، در بسیاری از شهرهای خرد و کلان سراسر ایالات متحده موجود است. در بیشتر موارد، خدمات مشترک سواری ارزان‌تر و راحت‌تر از تکیسی‌های سنتی است، البته برای استفاده از این خدمات به یک اسمارت فون با پروگرام مناسب و یک یوزر با دبیت برای پرداخت هزینه سفر ضرور است.

تکیسی‌ها را می‌توان در سرک یا در بعضی نقاط مشخص شده در بعضی از شهرها یافت یا اگر به لسان انگلیسی تکلم می‌کنید می‌توانید با تکیسی اجنسی به تماس شوید و درخواست تکیسی کنید. درپوران تکیسی معمولاً پول نقد یا دبیت کارت را قبول می‌کنند، اما قبل از شروع سفر باید شیوه پرداخت را تایید کنید.



خدمات مشترک سواری و تکیسی گران‌تر از وسایط ترانسپورت عامه است و برای استفاده روزانه توصیه نمی‌شوند. با این حال می‌توانند در شرایط ضروری مفید باشند.

## داشتن موتر و رانندگی

داشتن موتر شخصی با امتیازات و مسئولیتهایی همراه است. مصارف مربوط به موتر معمولاً شامل پرداخت‌های ماهوار موتر (در صورت خرید اعتباری)؛ حق بیمه؛ مصارف لیسنس و ثبت پلیت؛ و مصارف پارکینگ، پترول، و ترمیم و نگهداری موتر است. این مصارف می‌توانند عواید شما را به سرعت صرف کنند، بنابراین در ابتدا ممکن است ضرورت باشد از وسایط ترانسپورت عامه استفاده کنید. بعدها که صاحب وظیفه شدید و قادر بودید مصارف موتر را بپردازید، می‌توانید تصمیم بگیرید که یک موتر بخرید. برای دریوری موتر کامیاب شدن در امتحان دریوری و گرفتن لیسنس ضرور است.

## Cultural Orientation Resource Exchange

For more information, visit the CORE Resettlement Navigator website at [corenav.org](http://corenav.org).



The contents of this fact sheet were developed under an agreement financed by the Bureau of Population, Refugees, and Migration, United States Department of State, but do not necessarily represent the policy of that agency and should not assume endorsement by the Federal Government. **This material is in the public domain and may be reproduced.**